

Käyttöohje / Bruksanvisning

Painesuodatin / Tryckfilter

Bioclear XL 30000

Malli / Model 2016



Pondteam®

www.pondteam.com

UV-painesuodatin Bioclear XL 30000

Käyttöohje – suomi

Lue tämä käyttöohje huolellisesti läpi ennen suodattimen käyttöä. On tärkeää, että tunnet sekä turvallisuusohjeet että laitteen toimintatavan. Henkilöt, jotka eivät ole perehtyneet käyttöohjeeseen, eivät saa käyttää tätä laitetta.

Parannamme ja kehitämme tuotteitamme jatkuvasti, joten tarvikkeet yms. voivat erota pakkauksissa esitetyistä kuvista.

Suosittellemme tutustumaan päivitettyihin käyttöohjeisiin verkkosivullamme.

Symbolit



Tulo pumpusta suodattimeen



Poisto suodattimesta altaaseen



Suodattimen vastavirtahuuhtelu

Pakkauksen purkaminen

Ota välittömästi yhteyttä jälleenmyyjään, jos pakkausta purkaessasi havaitset vaurioita suodattimessa tai muissa tarvikkeissa.

Toimitussisältö

- 1 kpl Bioclear-painesuodatin UV-valolla
- 3x 2 kpl letkuliittimiä (32/40/50 mm letkulle)
- 2 kpl lukkorenkaita
- 3 kpl lattatiivisteitä
- 1 kpl sulkuhana, yleisletkuliitin ja lukkorengas
- 1 kpl käyttöohje

Tekniset tiedot	30000
Suodatintilavuus:	80 l
Max. allaskoko (ilman kaloja):	30 000 l
Max. allaskoko (vähän kaloja):	15 000 l
Max. allaskoko (paljon kaloja/ koikarppeja):	8 000 l
Suos. pumpputeho	20 000 l/h
UV PL	55 W
Vaihtoloisteputki HQ2 PL max.	55 W
Jännite	230V / 50 Hz

Käyttö

Integroidulla UV-valolla varustettu Bioclear on biologinen ja mekaaninen painesuodatin, jolla voidaan puhdistaa puutarha-altaita, joissa voi olla kaloja. Laite on tarkoitettu ainoastaan yksityiskäyttöön.

Turvallisuusmääräykset



Suodattimen UVC-yksikkö tuottaa vaarallista ultraviolettisäteilyä, joka on haitallista sekä silmille että iholle. Älä katso suoraan lamppuun, kun kytket UVC-yksikön päälle. Sijoita Bioclear-painesuodatin aina vähintään 2 metrin etäisyydelle altaasta, niin ettei se pääse putoamaan veteen. UVC-yksikköä ei saa kytkeä päälle, jos sen läpi ei virtaa vettä. Kytke siksi ensin pumppu päälle ja vasta sen jälkeen UVC-yksikkö.



Älä käytä painesuodatinta, jos havaitset sen johdossa, UVC-lampussa tai suodattinsäiliössä vaurioita.

Älä käytä painesuodatinta, jos altaassa on ihmisiä.

Älä avaa UVC-yksikön koteloa tai sen osia, ellei tässä käyttöohjeessa ole kehoitettu niin. Varmista, että laitteen tyyppikilvessä mainittu jännite vastaa paikallista jännitettä.



Kytke painesuodatin sähköverkkoon aina vikavirtasuojan kautta, jonka laukaisuvirta on korkeintaan 30 mA.

Katkaise virta irrottamalla pistoke pistorasiasta aina, ennen kuin suoritat töitä painesuodattimelle ja UVC-yksikölle. Mikäli epäroit sähkökytkentöihin liittyvissä asioissa, ota yhteyttä valtuutettuun sähköasentajaan.

Älä upota painesuodatinta veteen.

Sijoita sähkölaitteet vähintään 2 metrin etäisyydelle altaasta.

Huolehdi siitä, että pistorasiat ja pistokkeet pysyvät aina kuivina.

Älä nosta tai kannaa suodatinta sähköjohdosta. Suojaa johto kuumuudelta, öljyltä ja teräviltä reunoilta. Sijoita johto siten, ettei se pääse vaurioitumaan.

Lapset ja fyysiseltä tai henkiseltä toimintakyvyltään rajoittuneet henkilöt eivät saa käyttää laitetta.

Integroidulla UV-valolla varustetun Bioclear-painesuodattimen suurin sallittu vedenpaine on 0,2 baaria. Suodattimen kannen ja poistoletkun välinen korkeusero saa olla enintään 1 m. Pumpun enimmäispaine ei saa ylittää 0,5 baaria (5 metrin nostokorkeus). Käytä aina vähintään 0,2 baarin paineelle hyväksytyjä letkuja.

Tarkista säännöllisesti altaaseen johtava suodattimen poistoaukko ja puhdista se tarvittaessa. Poistoaukko ei saa mennä tukkoon, koska tällöin suodatin saattaa altistua yli 0,2 baarin paineelle. Tämän seurauksena suodatin voi alkaa vuotaa ja tyhjentää allasta. Kun suodatin on ”SUODATUS”-tilassa, puhdistuksen poistoaukko ja poistoletku on oltava suljettuina sulkutulpalla ja tiivisteellä tai sulkuhanalla vuotojen ja altaan tyhjentymisen estämiseksi. Sulkutulppa toimii myös varotoimena, jos toimintatilaksi asetetaan vahingossa ”VASTAVIRTAHUUHTELU”. Varmista, että toimintoväännin on normaalikäytössä aina ”SUODATUS”-asennossa.

Toimintatilaksi asetetaan ”VASTAVIRTAHUUHTELU” vain silloin, kun suodatinta vastavirtahuuhdellaan tai puhdistetaan kampa-toiminnolla.

Tarkista ennen suodattimen käynnistystä, että kaikki liittimet ovat asianmukaisesti paikoillaan. Painesuodattimen nesteenä saa käyttää ainoastaan vettä. Talven ajaksi suodatin on tyhjennettävä ja sitä on säilytettävä pakkaselta suojatussa tilassa. Painesuodatin on suojattava aina myös suoralta auringonvalolta.

Kuinka painesuodatin toimii?



Integroidulla UV-valolla varustettu painesuodatin on suljettu suodatusjärjestelmä puutarha-aldaiden mekaaniseen ja biologiseen puhdistukseen.

A: Vedentulo

Pumppu liitetään tuloaukkoon paineletkulla.

B: Vortex-järjestelmä

Suodattimeen imetyt hiukkaset ja liete saostuvat keskipakovoiman ja painovoiman vaikutuksesta.

C: Mekaaninen suodatus

Vedessä olevat likahiukkaset kiinnittyvät suodatussieniin, ennen kuin vesi jatkaa kulkuaan suodattimen sisäkammioon.

D: Biologinen puhdistus

Suodatussienien huokokset muodostavat suuren biologisen pinnan, johon hyödylliset hajottajabakteerit voivat kiinnittyä. Keltaiset ja siniset suodatussienet ovat huokostiheydeltään erilaisia, joten ne muodostavat läpäisevyydeltään ja happipitoisuudeltaan erilaisia alueita eri bakteerityypeille. Korkean läpäisevyyden omaavat alueet (siniset sienet) soveltuvat happea vaativille bakteereille, jotka hajottavat ammoniakkia nitriitiksi hajotusprosessissa. Alhaisen läpäisevyyden omaavat alueet (keltaiset sienet) soveltuvat anaerobisessa (hapettomassa) ympäristössä viihtyvälle bakteereille, jotka pelkistävät nitraatin typeksi.



E: Veden UV-säteilytys

UVC-yksikön lamppu säteilyttää yksikön läpi kulkevaa vettä lyhyen aikaa UV-valolla. Vedessä olevat bakteerit ja leväsolut kuolevat, jolloin kelluvat levät paakkuuntuvat ja jäävät suodattimeen.

F. Poisto altaaseen

Poistoaukosta vesi kulkeutuu takaisin altaaseen letkun välityksellä. Poistovesi voidaan johtaa vesiputoukseen tai suoraan altaaseen.

G: Puhdistuksen poistoaukko

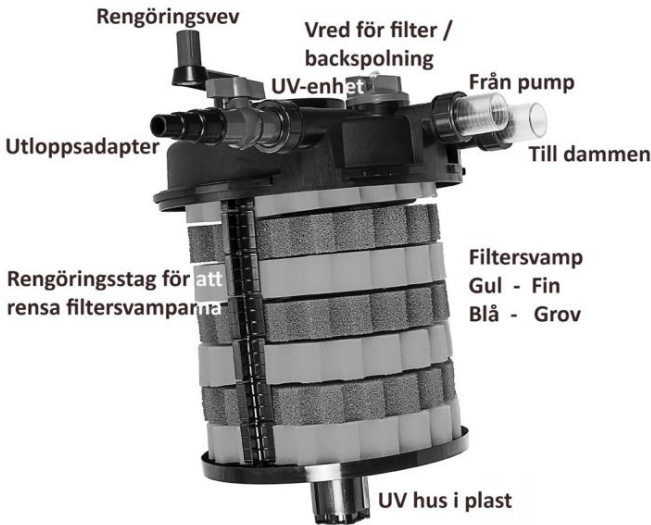
Vastavirtahuuhtelun aikana suodattimeen voidaan liittää poistoletku, jonka avulla likavesi voidaan johtaa kukkapenkkiin tai viemäriin. Ravinnerikas vesi on hyvää lannoitetta kasveille.

H: Toimintoväännin:

Toimintoväänntimestä suodattimen poistoaukon tilaksi voidaan valita joko normaali "SUODATUS" ja "VASTAVIRTAHUUHTELU"-toiminto.

I: Suodattimen puhdistus kameran avulla

Suodattinsienet voidaan puhdistaa suodattimen vastavirtahuuhtelun aikana kampea kiertämällä. Lika sinkoutuu irti sienistä ja huuhtoutuu pois vastavirtahuuhtelutoiminnon aikana.



Integroidulla UV-valolla varustettu painesuodatin soveltuu jatkuvaan käyttöön vuorokauden ympäri. UVC-lamppu on vaihdettava 7000 käyttötunnin jälkeen UVC-yksikön optimaalisen toimintatehon varmistamiseksi.

Korkeuserojen aiheuttamat painehäviöt

Verkkosivuston www.pondteam.com kohdasta "Valitse pumppu" voit laskea omalle altaallesi sopivan pumppukoon.

Bioclear-painesuodattimen sijoittaminen ja asennus



Valitse suodattimelle sopiva sijoituspaikka. Älä sijoita suodatinta suoraan auringonvaloon. Suojaa se tarvittaessa varjolla. Sijoita suodatin siten, ettei sen päälle roisku vettä ja ettei se pääse putoamaan altaaseen. Sijoita suodatin tasaiselle alustalle, esim. kivilaatan päälle.

Suodatin voidaan myös upottaa maahan n. 2/3-syvyyteen. Varmista, että suodattimen vastavirtahuhteluun ja muulle työskentelylle jää riittävästi tilaa.

Letkukoko



Valitse haluamasi kokoinen letku ja leikkaa letkuliittimet sopivan kokoisiksi painehäviöiden välttämiseksi. Varmista, että letkut kestävät vähintään 0,2 baarin painetta.

Altaaseen johtavan letkun liittäminen

Valitse haluamasi kokoinen letku ja siihen sopiva letkuliitin. Käytä vain letkuja, jotka kestävät vähintään 0,2 baarin painetta. Suosittelemme käyttämään 40 tai 50 mm:n letkua. Poistoletkun on oltava aina tuloletkua suurempi.

Puhdistuksen poistoaukon sulkeminen



Sulje puhdistuksen poistoaukon sulkuhana, kun poistoaukkoa ei käytetä. Puhdistuskampi ei ole täysin tiivis ja poistoaukko saattaa vuotaa, ellei hanaa suljeta.

Bioclear-painesuodattimen käynnistys



Varmista ennen suodattimen käynnistystä, että letkuliittimet, suodattimen kansi ja kiristysrenkas ovat asianmukaisesti paikoillaan. Voitele kannen ja säiliön välinen tiivisterengas ohuella silikonirasvalla, ennen kuin kiristät kiristysrenkaan paikoilleen. Toimintovääntimen on oltava ”**SUODATUS**”-asennossa. On tärkeää, että olet lukenut turvallisuusmääräykset ennen suodattimen käyttöä.

1. Kytke pumppu päälle.
HUOM. UVC-yksikköä ei saa kytkeä päälle, ennen kuin suodattimen läpi virtaa vesi.
2. Tarkista pumpun käynnistämisen jälkeen, että kaikki letkuliittimet ovat tiiviitä.
3. Kytke UVC-yksikkö päälle.
4. Kannen pienestä tarkistuslasista näkyy sininen valo, kun UVC-loisteputki on toiminnassa.
Sinisen valon havaitseminen saattaa toisinaan olla vaikeaa. Koeta katsoa tarkistuslasia tällöin sivulta päin tai odota illan pimentymistä.

Puhdistus ja käyttö



Painesuodatin on pääasiassa huoltovapaa, mutta suodatinsienet on puhdistettava säännöllisesti. Liete ja lika tukkivat suodatinsienet ajan myötä, jolloin ne vaativat puhdistusta. Likaisuus voidaan havaita siitä, että virtaus poistoaukossa heikkenee tai suodattimesta virtaa ulos sameaa vettä. Suodatinsienet kannattaa puhdistaa 14 päivän välein tai aina virtauksen heikentyessä.



1. Avaa puhdistuksen poistoaukko ja liitä siihen poistoletku.
2. Kierrä toimintoväännin ”**VASTAVIRTAHUUHELU**”-asentoon.
3. Kierrä kampea, kunnes poistoaukosta virtaava vesi alkaa kirkastua.
4. Vesi on täysin kirkasta, kun suodatinsienet ovat puhdistuneet. Kierrä toimintoväännin takaisin ”**SUODATUS**”-asentoon.
5. Asenna sulku tulppa ja tiivisterengas takaisin puhdistuksen poistoaukkoon tai sulje se sulkuhanalla.
6. Suodatin toimii nyt taas normaalisti. Tarkista liitännät.



Suodatinsienien pesu



Jos vedenvirtaus heikkenee eikä puhdistaminen puhdistuskammen avulla tuota toivottua tulosta, irrota sienet ja pese ne käsin tai vaihda sienet uusiin.

Suodatinsienien puhdistus tai vaihto

1. Irrota säiliön ja kannen välissä oleva kiristysrenkas. Irrota myös lukkosokka.
2. Nosta suodatinyksikkö ulos säiliöstä. Aseta se ylösalaisin sopivalle alustalle.
3. Irrota UVC-yksikön suojus.
4. Nyt voit varovasti irrottaa pohjalevyn keskeltä (UVC-yksiköstä) ja kääntää sen sivuun.
5. Irrota suodatinsienet. Irrota sienien keskellä olevat muoviklipsit. Nosta kansi varovasti irti pienistä kynsistä, jotka pitävät sen paikoillaan.
6. Huuhtelee suodatinsienet allasvedessä tai haaleassa vesijohtovedessä. Purista sieniä, kunnes vesi on puhdasta.
7. Kiinnitä muoviklipsit takaisin sieniin ja aseta kaikki osat paikoilleen samaan järjestykseen kuin ennen puhdistusta.
8. Kierrä pohjalevyä paikoilleen, kunnes kuulet napsahduksen.
9. Asenna UVC-yksikkö paikoilleen ja aseta suodatinyksikkö suodatinsäiliöön.



Kvartsilasin puhdistus tai vaihto

Puhdista kvartsilasi, jos huomaat veden vihertyvän UVC-lampun vaihdosta huolimatta. Likainen kvartsilasi estää UV-säteitä tappamasta kelluvia leviä tehokkaasti. Kvartsilasi on pestävä tarvittaessa tai käyttökauden päätyttyä.

1. Sammuta pumppu ja suodatin irrottamalla pistokkeet pistorasiasta.
2. Irrota kannen päällä olevat neljä ruuvia.
3. Nosta kansi kvartsilasineen ja UVC-loisteputkineen varovasti ylös.
4. Irrota musta lukkorengas kvartsilasin pitimestä.
5. Irrota kvartsilasi. Käsittele kahta kvartsilasin päällä ylimmäisenä olevaa O-rengasta varovasti.
6. Jos aiot vaihtaa UVC-lampun, irrota se nyt ja vaihda uuteen. Varmista, että se on watti- ja voltteiholtaan samanlainen HQ2 55W / 230 voltin UVC-loisteputki.
7. Asenna UVC-lamppu ja kvartsilasi takaisin paikoilleen. Rasvaa molemmat O-renkaat ohuella silikonijellyllä.
8. Asenna lukkorengas paikoilleen.
9. Aseta kansi paikoilleen ja kiinnitä neljä ruuvia varovasti takaisin paikoilleen.

Kulutusosat

1. UVC-lamppu HQ2 55 W / 230 V
HUOM. Käytä aina samantehoista lamppua kuin suodattimen alkuperäinen lamppu.
2. Suodatinsienet, täysi sarja
3. Ylimääräisiä tiivisteitä

Takuu



Bioclear-painesuodattimella on 2 vuoden takuu. Takuutodistuksena toimii ostokuittisi, joka **täytyy** esittää takuuvaatimuksen yhteydessä. Toimittaja pidättää itsellään oikeuden päättää, korjataanko vai vaihdetaanko suodatin uuteen. Takuu raukeaa, jos johtoa on lyhennetty, suodattimen sähköosiin on kajottu tai suodatinta on käsitelty huolimattomasti. Takuu ei koske UVC-lamppua, kvartsiputkea ja suodatusmateriaaleja.

Talvisäilytys



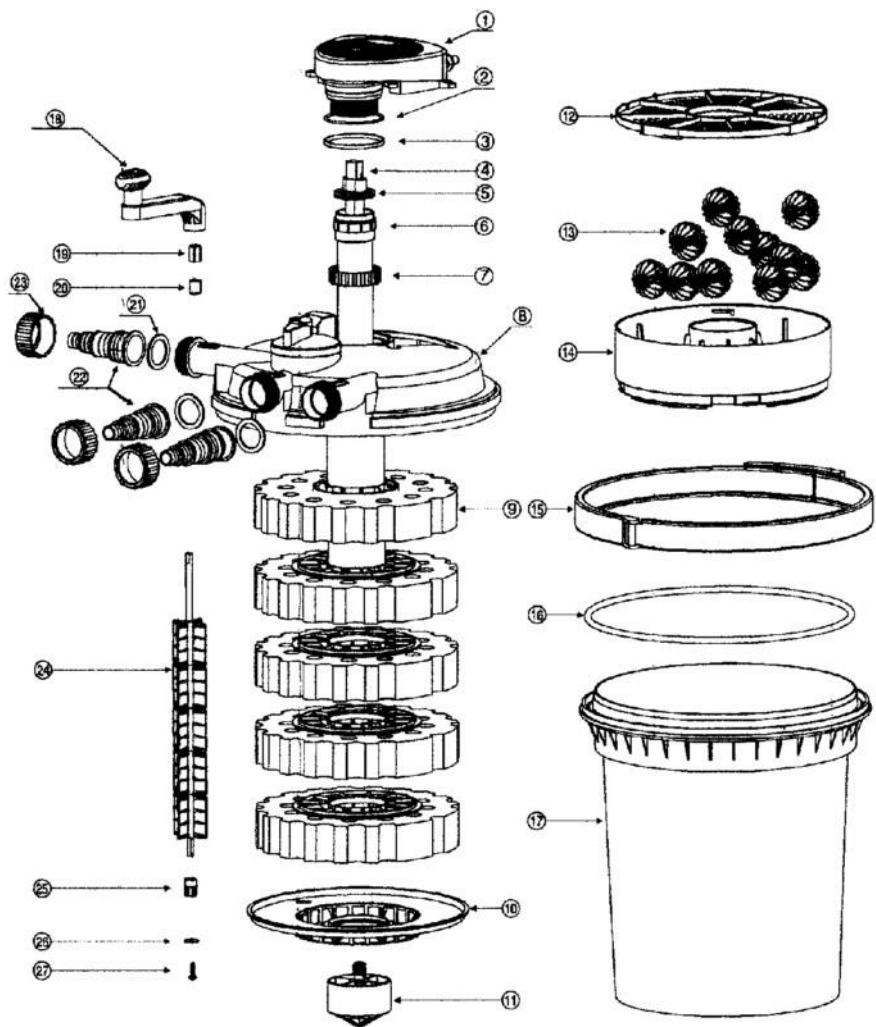
Ota suodatin talvisäilöön ennen pakkasten tuloa. Puhdista suodatin, suorita vastavirtahuuhdeltu ja pese suodatinsienet huolellisesti. Puhdista UVC-lampun kvartsilasi. Vaihda UVC-lamppu uuteen ennen seuraavaa käyttökautta. Tyhjennä suodatin ja säilytä sitä talven ajan pakkaselta suojatussa tilassa.

Jätteenkäsittely



Bioclear-suodattimen viallista UVC-yksikköä ei saa hävittää tavallisen kotitalousjätteen mukana, vaan se on toimitettava sähkölaitteiden kierrätyspisteeseen. Pondteam on Elkretenin jäsen, joka on sähkö- ja elektroniikkatuotteiden kierrätykseen erikoistunut yritys, ja kuuluu lisäksi REPA-rekisteriin, pakkausmateriaalien kierrätysjärjestelmään.

Vika	Mahdollinen syy	Toimenpide
Vesi ei kirkastu	<p>Suodatin ei ole ollut tarpeeksi pitkään käytössä.</p> <p>Pumppu on liian pieni.</p> <p>Vesi on erittäin likaista.</p> <p>Altaassa on liikaa kaloja.</p> <p>Suodatinsienet ovat likaisia.</p> <p>Kvartsilasi on likainen.</p>	<p>Suodattimen täysi teho saavutetaan n. 5 viikon käytön jälkeen.</p> <p>Vaihda pumppu.</p> <p>Poista levät ja lika altaasta tai vaihda vesi.</p> <p>Suosituksena on n. 10 cm kala/1000 l vettä.</p> <p>Puhdista suodatinsienet.</p> <p>Puhdista kvartsilasi.</p>
UVC-lamppu ei pala	<p>UVC-yksikkö ei ole päällä.</p> <p>UVC-lamppu on viallinen.</p> <p>Sähköliitännässä on vikaa.</p> <p>Lamppu on palanut.</p>	<p>Liitä ja kytke yksikkö päälle.</p> <p>Vaihda UVC-lamppu.</p> <p>Tarkista liitännät.</p> <p>Vaihda lamppu n. 7000 käyttötunnin jälkeen.</p>
Suodattimesta ei virtaa vettä	<p>Toimintoväännin on "VASTAVIRTAHUUHELU"-asennossa.</p> <p>Pumppu ei ole päällä.</p> <p>Suodattimen poistoaukko on tukossa.</p>	<p>Aseta väännin "SUODATUS"-asentoon.</p> <p>Kytke pumppu päälle.</p> <p>Puhdista poistoaukko.</p>



Varaosaluettelo / Reservedelsliste

Nro/No.	FI nimike	SE navn
1.	Sähköyksikkö	El-enhet
2.	O-rengas 1	O-ring 1
3.	Tiiviste	Packning
4.	UVC-lamppu	UVC-lampa
5.	O-rengas 2	O-ring 2
6.	Kvartsilasi	Kvartsglas
7.	Lukkorengas	Låsring
8.	Kansi	Lock
9.	Suodatinsieni	Filtersvamp
10.	Lukituslevy	Låsplata
11.	Suojus	Skyddsör
12.	Kannen suodatinkotelo	Lock filterkaset
13.	Biopallot	Biobollar
14.	Suodatinkotelo	Filterbox
15.	Kiristysrengas	Spännring
16.	O-rengas 3	O-ring 3
17.	Suodatinsäiliö	Filterbehållare
18.	Puhdistuskampi	Rengöringsvev
19.	Akselitiiviste	Axelpackning
20.	Ylälaakeri	Övre lager
21.	Tiiviste	Packning
22.	Poisto- ja tuloaukko	Ut- och inlopp
23.	Lukkorengas	Låsring
24.	Puhdistusmekanismi	Rengöringsmekanism
25.	Alalaakeri	Nedre lager
26.	Tiiviste	Packning
27.	Ruuvi	Skruva



Kansi / Lock



Biopallokotelo / Kaset med biobollar



**Kannen O-rengas /
O-ring till lock**



**Suodatinsäiliö /
Filterbehållare**



**Kannen
kiristysrengas /
Spännring till lock**



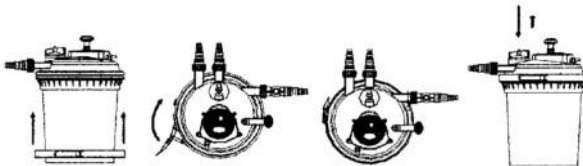
**Lukitusmekanismi
/ Låsmekanism**



**O-renkaan oikea
sijainti /
Korrekt placering av
o-ring**



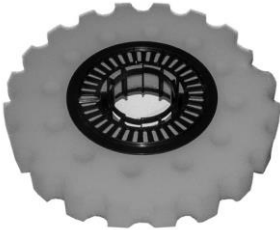
**Kiristysrenkaan
lukkوسokka /
Låssprint till spänn-
ring**



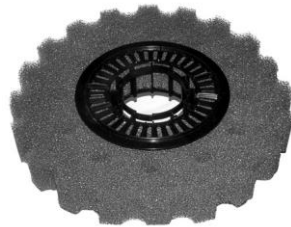
**Kiristysrenkaan sijainti suodatinta paikoilleen lukittaessa /
Placering spännring vid låsning av filter**



**Suodatinsienisarja (ilman ylälevyä ja pidikettä) /
Filtersvampset (utan topplata och hållare)**



**Hieno suodatinsieni (kelt.) /
Fin filtersvamp (GUL)**



**Karkea suodatinsieni (sin.) /
Grov filtersvamp (BLÅ)**



**Suodatinpidike /
Filterhållare**



**UVC-lampun suojus /
Skyddskåpa till UV**





UVC-yksikkö / UV enhet



**UVC-yksikön ruuvit /
Skravar till UV-enhet**



**Letkuliittimet /
Slangkopplingar**



**Letkuliittimien lukkorengaat /
Låsringar till slangkopplingar**



**Sulkuhana /
Avloppskran**



**Letkuliittimien O-renkaat /
O-ringar till slangkopplingar**



**Aseta ensin musta välikerengas ja sen päälle O-renkas /
Placera först den svarta avståndsringen och därefter o-ringen.**



Kvartsilasi / Kvartsglas



**Kvartsilasin pitimen musta välikerengas + O-renkas /
Svart avståndsring + o-ring tll kvartsglasets hållare**



**UVC-loisteputki HQ2 - 55 W /
UV-C rör HQ2 - 55 wat**



**Kvartsilasin O-renkaat /
O-ringar tll kvartsglas**

UV tryckfilter Bioclear XL 30000

Bruksanvisning svenska

Läs noga igenom bruksanvisningen innan du använder det här filtret första gången. Det är viktigt att du kan såväl säkerhetsbestämmelser som användningen av detta filter. Det bör beaktas att personer som inte sat sig in i bruksanvisningen inte bör arbeta med filtret.

Då vi kontinuerligt förbättrar och utvecklar våra produkter, kan tillbehör m.m. skilja sig från bilderna på förpackningarna.

Vi rekommenderar att Ni tittar på vårans hemsida för att se de senaste uppdaterade bruksanvisningarna.

Symboler



Inlopp från pumpen till filtret



Utlopp från filtret till dammen



Backspola filtret

Uppackning

Om du vid uppackning ser skador på filtret eller tillbehör bör du omedelbart meddela återförsäljaren

Kartongen innehåller

1 Bioclear tryckfilter med UV

3*2 st slanganslutningar (32/40/50 mm slang)

2 st Unioner

3 st flatpackningar

1 st avloppskran med universal slanganslutning och union

1 st bruksanvisning

Tekniska data	30000
Filtervolym :	80 l.
Max damstr. utan fisk:	30000 l.
Max damstr. med lite fisk:	15000 l.
Max damstr. med mycket fisk/koi:	8000 l.
Rek. pump kapacitet	20000 l/t
UV PL	55 wat
Utbyteslysrör HQ2 PL max	55 wat
Volt	230V 50 Hz

Användning

Bioclear med inbyggt UV-C är et biologiskt och mekaniskt tryckfilter avset för rening av trädgårdsdammar med eller utan fisk. Det är endast avset för privat bruk.

Säkerhetsbestämmelser



Enhetens UV-C enhet avger farlig ultraviolet strålning. Dessa strålar är farliga för både ögon och hud. Lampan får aldrig vara tänd så du kan se den direkt. Et Bioclear tryckfilter skall alltd placeras minst 2 meter från dammen så det inte kan trilla ner i vatnet. UV-C enheten får inte vara tänd om det inte rinner vaten igenom. Sät därför alltd på pumpen innan UV-C enheten.



Använd aldrig tryckfiltret om kabel, UV-C lampa eller filterbehållare är skadad
Använd aldrig tryckfiltret om det finns människor i dammen.
Öppna aldrig UV-C huset eller dess delar om det inte skrivs i den här bruksanvisningen. Kontrollera at apparatens typskylt överensstämmer med din lokala spänning.



Tryckfiltret skall alltd kopplas över en jordfelsbrytare på max 30 mA.
Vid allt arbete på tryckfiltret och UV-C enheten skall strömmen brytas genom at dra ur kontakten. Om du har några tvivel eller frågor ang de elektriska anslutningarna skall en auktoriserad elektriker rådfrågas.

Tryckfiltret får aldrig doppas i vaten.

Elektriska installatoner bör placeras minst 2 meter från dammen.

Var noga med at elutag och kontakter alltd är torra.

Lyf eller bär aldrig filtret i elkabeln. Skydda det mot värme, olja och skarpa kanter.

Placera kabeln så den inte riskerar skadas.

Apparaten får inte användas av barn eller av andra vars fysiska eller mentala kunskaper inte är tillräckliga för at använda apparaten.

Bioclear tryckfilter med inbyggt UV-C får aldrig arbeta med et vatentryck högre än 0,2 bar. Det innebär at höjdskillnaden mellan filterlocket och utloppslangen högsta punkt får vara max 1 m. Pumpens maximala tryck får inte överstga 0,5 bar (5 meter lyfthöjd). Använd bara slangar som är godkända för et tryck på minst 0,2 bar.

Kontrollera och om nödvändigt rengör filtrets utlopp tll dammen regelbundet. Utloppet skall alltd vara frit så filtret inte riskerar at utsätas för et tryck högre än 0,2 bar. Det kan medföra at filtret börjar läcka och tömma dammen.

När filtret är inställt i läge "FILTER" skall renningsutloppet och ev utloppslang vara stängd med låsningskapseln och packning eller avstängningskranen för at undgå läckage och tömning av dammen. Låsningshätan verkar också som en säkerhetsåtgärd om funktionsvredet av misstag säts i läge "BACKSPOLNING". Var noga med at funktionsvredet alltd står i läge "FILTER" under normaldrif.

Funktionsvredet skall bara stå i läge "BACKSPOLNING" när filtret rensas med vevfunktionen eller backspolas.

Innan filtret startas skall alltd anslutningarna kollas så de siter korrekt. Tryckfiltret får inte användas med andra vätskor än vatnet. Filtret skall tömmas och placeras frostrit under vintern. Placera alltd tryckfiltret så det inte utsätts för direkt soljus.

Hur fungerar tryckfiltret



Tryckfilter med inbyggt UV-C är et stängt filtersystem för mekanisk och biologisk rening av trädgårdsdammar.

A: Vateninlopp

Pumpen skall anslutas tll inloppet med en tryckslang.

B. Vortexsystem

Uppsugna partklar och slam fälls ut genom centriugal och tyngdkraf.

C: Mekaniskt filter

Smutspartklar fångas upp av filtersvamparna innan vatnet fortsäter in i filtrets inre kammare.

D: Biologisk rening

Filtersvamparnas porer skapar en stor biologisk yta där de nytga nedbrytningsbakterierna får fäste. De gula och blå filtersvamparna har olika portäthet. Det skapar zoner med olika genomsläpplighet och syreinhåll för olika sorters av bakterier. Zoner med en kraftig genomsläpplighet (blå) passar för syrekrävande bakterier som bryter ner ammoniak tll nitrit via en nedbrytningsprocess. Zoner med låg genomströmning (gul) passar



bakterier i en anaerobic (syrefattig) miljö som reducerar nitrat till kväve.

E: UV-C bestrålning av vaten

När vatnet passerar UV-C enheten blir det kortvarigt bestrålat med UV strålar från lampan. Bakterier, och algceller dör. När algcellerna dör klumpas svävalger ihop och kan fångas upp i filtret.

F. Utloppsadapter till dammen

Från utloppsadaptern går vatnet tillbaka till dammen via en slang. Utloppsvatnet kan göra ett vattenfall eller direkt till dammen.

G: Rengöringsutloppet

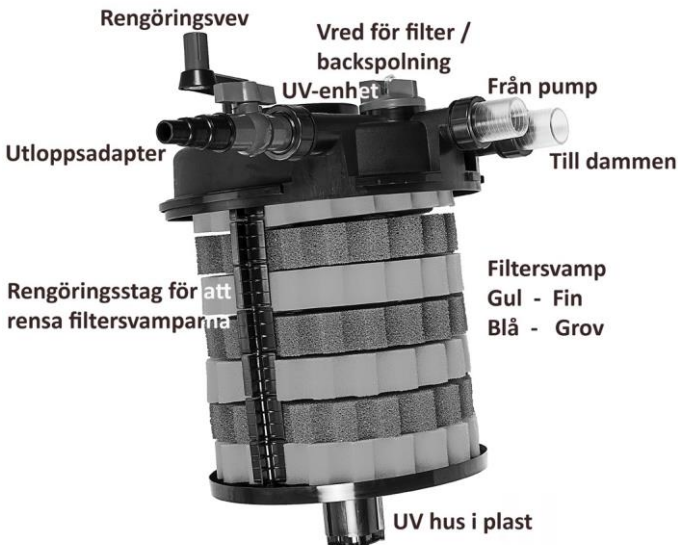
När du backspolar filtret kan en avloppslang för det smutsiga vatnet kopplas på så du kan spola ut vatnet i en plantering eller avlopp. Det näringsrika vatnet är idealisk gödning för dina växter.

H: Funktionsvred:

Funktionsvredet skiftar utloppet mellan det normala "FILTER" och backspolningsfunksjonen "BACKSPOLNING".

I: Rengöring av filtret med handtaget

Filtersvamparna kan rengöras medan filtret backspolas genom att du snurrar veven. När du använder veven skrapas svamparna av och smutsen skjöks bort med backspolningsfunksjonen.

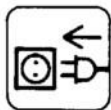


Tryckfiltret med inbyggd UV-C skall köras kontinuerligt 24 timmar om dygnet. UV-C lampan skall skiftas efter 7000 timmar för att säkra att UV-C enheten arbetar med optimal effektivitet.

Tryckförluster på grund av höjdskillnader

På www.pondteam.com under "Välj pump" kan du själv räkna ut lämplig pumpstorlek.

Installaton och montering av Bioclear



Välj en lämplig placering. Undvik at filtret placeras i direkt solljus. Det skall i så fall skuggas. Placera filtret så det inte riskerar at vaten svämmar över eller det kan falla ner i dammen. Placera filtret på et plant underlag ex.vis en stenplata.

Filtret kan även grävas ner, tll ca 2/3. Se tll at det finns tllräckligt med utrymme för at arbeta med filtret ex.vis backspola.

Slangdimensioner



Bestäm dig för vilken slangdimension du skall använda och kapa anslutningsadaterna tll passande dimension för at undvika tryckförluster. Var noga med at använda slangar som klarar minst 0,2 bar.

Anslutning av slangen tll dammen

Bestäm vilken slangdiameter du vill använda och välj lämplig slangadapter. Använd bara slangar som klarar et tryck på minimum 0,2 bar. Vi rekommendar at du använder 40 eller 50 mm slang. Utlopps-slangen får aldrig vara smalare än ingångsslangen.

Avstängning av rengöringsutloppet.



När avloppsutloppet inte används skall alltd kranen på avloppet stå i stängt läge. Rengöringsvredet är inte helt tät och avloppsutaget kan dropa om inte kranen stängs.

Uppstart av Bioclear tryckfilter



Innan du startar filtret skall du kontrollera at slanganslutningar, filtrets lock och spänning siter korrekt. Tätningsringen mellan lock och behållare skall smörjas med lite silikonfet innan du spänner låsringen. Funktionsvredet skall vara i läge "**FILTER**" Det är viktigt at du läst säkerhetsbestämmelserna innan du tar filtret i drif.

1. Sät på pumpen.
OBS UV-C lampan skall inte tändas innan vatnet rinner genom filtret.
2. När du sat på pumpen kontrollera at alla slanganslutningar är täta.
3. Sät på UV-C enheten.
4. Det lilla siktglaset på locket lyser blått när UV-C röret lyser.
Det kan ibland vara svårt at se det blå ljuset. Tita da från sidan eller vänta tll kvällen när det mörknar.

Rengöring och drif



Tryckfiltret är i det närmaste underhållsfritt men filtersvamparna skall rengöras regelbundet. Slam och smuts kommer med tiden att blockera filtersvamparna som då måste rengöras. Du märker att trycket minskar på utloppet eller oklart vatten kommer ur filtret. Det är en god idé att rengöra filtersvamparna ca var 14:de dag eller om du märker att flödet minskar.



1. Öppna rengöringskranen eller montera dit en slangadapter.
2. Skruva funktionsvredet till läge "BACKSPOLNING".
3. Använd veven till vatnet börjar klarna från returen.
4. När filtersvamparna är rena ser du klart vatten. Vrid tillbaka funktionsvredet till läge "FILTER".
5. Skruva tillbaka tätningsringen på rengöringsutloppet eller stäng med avstängningskranen.
6. Filtret arbetar nu normalt igen. Kontrollera anslutningarna.



Tvätta filtersvamparna



Om vattenflödet minskar och det inte hjälper med att rensa genom rengöringshandtaget måste du ta ur svamparna och tvätta dem manuellt eller sätta dit nya.

Rengöring / byte av filtersvampar

1. Montera av spännringen mellan behållaren och locket. Glöm inte att ta ur låssprinten.
2. Lyft ur filterdelen från behållaren. Placera det upp/ned på ett passande ställe
3. Montera bort skyddsroret från UV delen
4. Bottenplattan kan nu försiktigt tas bort från mitten. (UV delen) och vridas åt sidan
5. Nu kan du ta bort filtersvamparna. Plasthållarna mitt på svamparna är lätta att ta bort. Locket lyfts försiktigt bort från de små knäppene som håller det samlat.
6. Filtersvamparna sköljs i dammvatten eller ljummet krabvatten. Krama ur svamparna till vattnet är rent.
7. Montera tillbaka plasthållarna på svamparna och sätt tillbaka i samma ordning som innan rengöringen.
8. Du kan nu vrida tillbaka bottenplattan till du hör ett klick.
9. UV delen monteras tillbaka och filterdelen placeras i filterbehållaren



Rengöring eller byte av kvartsglas

Om vatnet blir grönt trots at UV lampen är byt kan kvartsglaset behöva rengöras. Et smutsigt kvartsglas hindrar UV strålarna at effektivt döda svävalger. Kvartsglaset skall rengöras vid behov eller efer säsongen.

1. Stäng pumpen och filtret genom at dra ur kontakterna
2. De fyra skruvarna överst på locket skruvas ur
3. Locket med kvartsglas och UV rör dras försiktgt upp.
4. Den svarta låsringen skruvas ur från kvartsglasfatningen
5. Nu kan du loss kvartsglaset. Var noga med de 2 o-ringarna som siter ööverst på kvartsglaset..
6. Skall du byta UV-C lampa kan det nu tas bort och ersätas med et nyt. Var noga med at det är et HQ2 55W / 230 Volt UV rör med samma wat och voltstyrka.
7. Montera tllbaka uv lampa och kvartsglas. Feta gärna in de två o-ringarna med lite silikonolja.
8. Låsringen skruvas tllbaka.
9. Locket säts tllbaka och de fyra skruvarna skruvas försiktgt tllbaka.

Förbrukningsartklar

1. UV-C lampa HQ2 55 wat / 230 Volt
OBS: Du måste använda samma styrka på lampan som filtret lev med.
2. Filterpatroner komplet set
3. Extra packningar

Garant



Bioclear tryckfilter UV har en garant på 2 år. Inköpskvitot gäller som garant-sedel. Vid garantanspråk **måste** kvito visas. Leverantören avgör om filtret skall repareras eller bytes ut. Garantn gäller inte om kabeln kortas, ingrepp gjorts i filtrets elektriska delar eller ovarsam behandling. Garantin gäller ej UVC-lampa, kvartsrör och filtermaterial.

Vinterförvaring



Innan frosten kommer ska filtret göras klart för vinterförvaring. Filtret rengörs, backspolas och filtersvamparna sköljs noggrant. Kvartsglaset tll lampan rengörs. Kom ihåg at byta UV-C lampan innan nästa dammsäsong startar. Filtret ska tömmas och placeras frostrit under vintern.

Avfallshantering



En trasig UV-C enhei i Bioclear filtret får inte slängas bland ordinarie hushållsopor utan skall lämnas på en av kommunen bestämd plats för elmateriel tex en miljöstaton. Pondteam är med i elkretsen för återvinning av elavfall och Repa för återvinning av emballage

Fel	Möjlig orsak	Åtgärd
Vatnet blir inte klart.	<p>Filtret når inte effekt förrän efer ca. 5 veckor.</p> <p>För liten pump används.</p> <p>Der finns för mycket fisk.</p> <p>Filtersvamparna är smutsiga.</p> <p>Kvartsglaset är smutsigt.</p>	<p>Avvakta tll filtret varit i bruk ca. 5 veckor.</p> <p>Byt pump. Skifa vaten.</p> <p>En regel är ca. 10 cm fisk / 1000 l. vaten. Mata sparsamt.</p> <p>Rengör filtersvamparna.</p> <p>Montera bort UV delen och rengör kvartsglaset.</p>
UVC-lampan Lyser inte.	<p>Kontrollera at det finns el i utaget. Kontrollera at jordfelsbrytaren</p> <p>Defekt eller för gammal UV lampa.</p> <p>Fel i elanslutningen.</p> <p>Lampan är gammal.</p>	<p>står i läge PÅ. Byt UV lampa.</p> <p>Kolla anslutningarna.</p> <p>Lampan skall bytas efer ca. 7000 tm.</p>
Inget vaten från filtret.	<p>Funktionsvredet står på "CLEAN".</p> <p>Pumpen pumpar inte.</p> <p>Filtrets utloppsadaptor är blockerad.</p>	<p>Sät vredet i läge "FILTER".</p> <p>Kontrollera elanslutningen.</p> <p>Rengör utloppet.</p>



Pondteam®

Mossvägen 17

S-232 37 Arlöv

SE: Tlf. 0046 (0)40-462112 DK Tlf. 0045 44669909

SE: Fax 0046 (0)40-462114 DK Fax 0045 44669919

S-posti: info@pondteam.se Mail: info@pondteam.dk

Ohjekirjaversio / Manual version 01032016